

ITP



CE

MANUALE D'INSTALLAZIONE E D'USO

INDICE GENERALE

1.1 DATI D'IDENTIFICAZIONE

1.2 DATI DI CARICO

2.1 DESCRIZIONE DELLA MACCHINA

2.1.1 DATI TECNICI

2.1.2 COMPONENTI PRINCIPALI

2.1.3 RUMOROSITÀ

2.1.4 IMPIANTO IDRAULICO

3.1 CONDIZIONI DI UTILIZZO

4.1 MODELLI DI MACCHINE

5.1 DESCRIZIONE DEI COMANDI

5.1.1 POMPA CON COMANDO A PEDALE "P"

5.1.2 POMPA CON COMANDO A LEVA "LA"- "LM"

5.2 POSTO DI LAVORO

5.3 DESCRIZIONE DEL FUNZIONAMENTO

6.1 SOLLEVAMENTO E TRASPORTO

7.1 REGOLAZIONI

7.1.1 POMPA CON COMANDO A LEVA "LA"- "LM"

8.1 LUBRIFICAZIONE

8.1.1 SNODI PER CARRELLI IN FE VERNICIATI "V" E ZINCATI "Z"

8.1.2 SNODI PER CARRELLI IN ACCIAIO INOX AISI 304 "I"

8.1.3 POMPA DI SOLLEVAMENTO

9.1 MANUTENZIONE

10.1 SCHEMI IDRAULICI

10.1.1 SCHEMA IDRAULICO POMPA CON COMANDO A PEDALE "P"


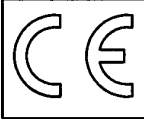
10.1.2 SCHEMA IDRAULICO POMPA CON COMANDO A LEVA "LA"

10.1.3 SCHEMA IDRAULICO POMPA CON COMANDO A LEVA "LM"

11.1 GARANZIA

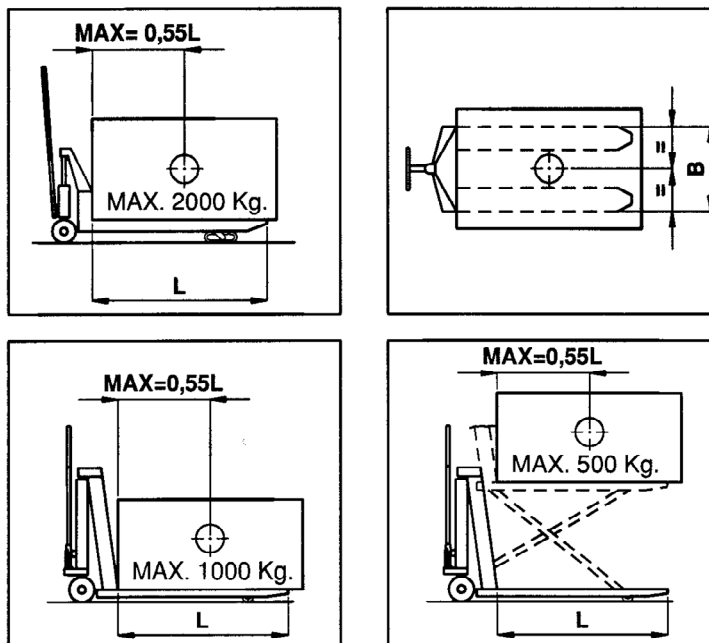
1.1 Dati d'identificazione

Ogni carrello di nostra produzione é dotato della targhetta d'identificazione posta nella parte superiore dello schienale lato forche.

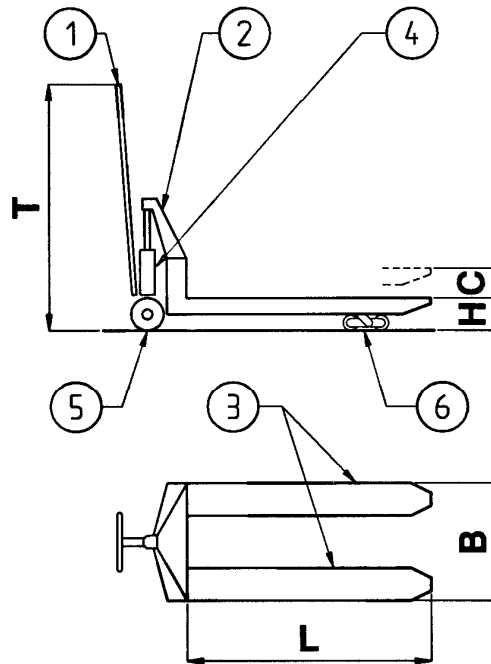
| | | | |
|---|--|---|--|
|  | |  | |
| Via Della Meccanica,5-41100 Modena-Italy Tel.(059)280509 r.a - Fax (059)280755 | | | |
| TIPO MODEL | | ANNO DI FABBR. MNFG YEAR | |
| PORTATA KG. CAPACITY | | PESO KG. WEIGHT | |
| MATRICOLA S. NUMBER | | | |

1.2 Dati di carico

Ogni carrello di nostra produzione é dotato della tabella di carico posta nella parte superiore del timone lato operatore. Nell'utilizzo di tutti i carrelli di tipo " TL " devono essere rispettate, le tabelle di carico sottoriportate.



2.1 Descrizione della macchina



2.1.1 DATI TECNICI

| | | |
|----------------------------|---------------|-------------------|
| · lunghezza forche | Lmin 800 mm. | Lmax 2000 mm. |
| · larghezza forche | Bmin 400 mm. | Bmax 800 mm. |
| · altezza forche abbassate | Hmin 70 mm. | Hmax 300 mm. |
| · altezza timone | Tmin 1250 mm. | Tmax 1450 mm. |
| · corsa max sollevamento | C 100 mm. | |
| · | C 800 mm. | (per tipo TL/800) |
| · peso max | P 200 Kg. | |

2.1.2 COMPONENTI PRINCIPALI

| | |
|--------------|----------|
| 1) timone | 4) pompa |
| 2) schienale | 5) ruote |
| 3) forche | 6) rulli |

2.1.3 RUMOROSITÀ

- . Livello di pressione acustica continuo equivalente ponderato “A” inferiore a 70 dB.
- . Massimo livello di pressione acustica istantaneo ponderato “C” inferiore a 130 dB.

2.1.4 IMPIANTO IDRAULICO

- . pressione max di esercizio 250 bar
- . capacità serbatoio olio 0,4 lt. - (1,5 lt. per tipo TL/800)
- . tipo d’olio idraulico HM 32 ISO

3.1 Condizioni d’utilizzo

- La macchina serve per sollevare e trasportare solo carichi o palette stabili.
- La macchina può essere utilizzata solo su superfici orizzontali e piane, idonee a sostenere il peso del carrello e del relativo carico.
- L’operatore deve azionare la macchina stando dietro al carrello lato timone. E’ vietato azionare la macchina stando in altre posizioni.
- La macchina può essere utilizzata solo se sono rispettati i dati di carico riportati nelle apposite tabelle (vedi paragrafo 1.2)
- Il baricentro del carico da sollevare deve essere sempre centrato rispetto alle due forche.
- E’ vietato caricare sulla punta delle forche.
- E’ vietato salire sul carrello.
- E’ vietato usare la macchina quando c’è una persona nella zona operativa del carrello o del carico.
- Prima di comandare la discesa delle forche prestare particolare attenzione al pericolo di schiacciamento.
- L’operatore deve essere adeguatamente equipaggiato secondo le norme antinfortunistiche ed autorizzato ad operare con il transpallet.

4.1 Modelli di macchina

Ogni carrello di nostra produzione é identificato da una sigla che ne individua le principali caratteristiche.

| Tipo di carrello | N° rulli per forca | Tipo di materiale | Tipo di comando pompa |
|------------------|----------------------|----------------------------------|------------------------------------|
| TL | 1 2 | V Z I | P LA LM |

- **Tipo di carrello**

TL : carrello transpallet
TL/800 : carrello transpallet a grande alzata

- **N° di rulli per forca**

1 : n° 1 rullo per ogni forca
2 : n° 2 rulli per ogni forca

- **Tipo di materiale**

V : Fe360 verniciato
Z : Fe360 zincato
I : Acciaio Inox AISI 304

- **Tipo di comando pompa**

P : comando a pedale
LA : comando a leva
LM : comando a leva

5.1 Descrizione dei comandi

Ogni carrello di nostra produzione é dotato di una targhetta esemplificativa dei comandi, posta nella parte superiore del timone lato operatore.

La pompa di sollevamento può essere fornita in tre versioni:

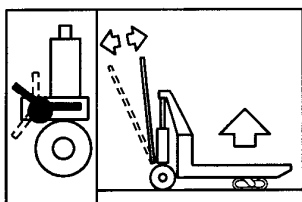
P : *pompa con comando a pedale*

LA : *pompa con comando a leva*

LM : *pompa con comando a leva*

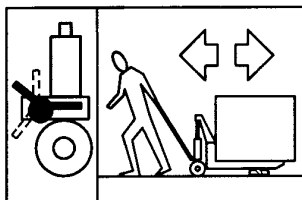
5.1.1 POMPA CON COMANDO A PEDALE “P”

A) Salita forche



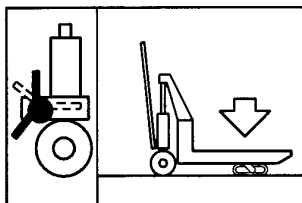
Per ottenere la salita delle forche posizionare il pedale situato a lato della pompa come indicato in figura, ed abbassare alternativamente il timone.

B) Traslazione carrello



Per procedere alla traslazione del carico occorre che il carrello sia nella posizione di fine corsa superiore e che il pedale, situato a lato della pompa, sia posizionato come indicato in figura.

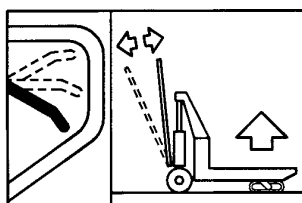
C) Discesa forche



Per ottenere la discesa delle forche posizionare il pedale, situato a lato della pompa, come indicato in figura.

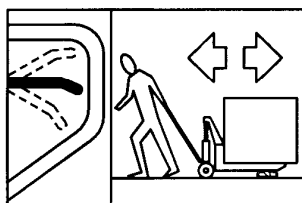
5.1.2 POMPA CON COMANDO A LEVA “LA”- “LM”

1) Salita forche



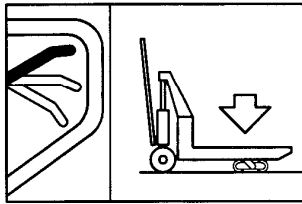
Per ottenere la salita delle forche posizionare la leva, posta nella parte superiore del timone, come indicato in figura ed abbassare alternativamente il timone.

2) Traslazione carrello



Posizionando la leva, posta nella parte superiore del timone, come indicato in figura si ottiene il mantenimento delle condizioni ottenute e si può quindi procedere allo spostamento del carrello. Nel tipo TL/800 ai fini della sicurezza il transpallet è dotato di rulli stabilizzatori laterali che fuoriescono automaticamente ed impediscono di spostare il carico quando questo si trova ad oltre 400 mm. dal suolo.

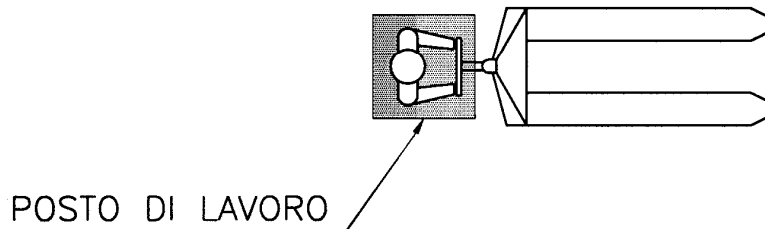
3) Discesa forche



Per ottenere la discesa delle forche posizionare la leva, posta nella parte superiore del timone, come indicato in figura

5.2 Posto di lavoro

L'operatore deve comandare la salita, la traslazione e la discesa del carrello stando dietro al carrello stesso nella posizione indicata in figura.
E' vietato attivare la macchina stando in altre posizioni.



5.3 Descrizione del funzionamento

- Inforcare il carico assicurandosi che siano rispettate le condizioni di utilizzo (vedi paragrafo 3.1).
- Comandare il sollevamento posizionando la leva o il pedale nella posizione di salita (vedi paragrafo 5.1), ed abbassare alternativamente il timone fino al raggiungimento della posizione di fine corsa superiore.
Durante questa operazione il carrello deve appoggiare su una superficie perfettamente orizzontale e piana.
- Spostare il carico posizionando la leva o il pedale nella posizione di traslazione (vedi paragrafo 5.1) e trainando o spingendo il carrello a mezzo dell'apposito timone.
Se il carico è voluminoso verificare che siano sempre visibili eventuali ostacoli o persone.
Il trasporto può essere effettuato solo su un piano orizzontale.
- Giunti in posizione di deposito verificare che nessuno si trovi nella zona operativa del carrello o del carico. Comandare quindi la discesa delle forche posizionando la leva od il pedale nella posizione di discesa (vedi paragrafo 5.1) prestando particolare attenzione al pericolo di schiacciamento.
- Nel tipo TL/800 ai fini della sicurezza il transpallet è dotato di rulli stabilizzatori laterali che fuoriescono automaticamente ed impediscono di spostare il carico quando questo si trova ad oltre 400 mm. dal suolo.
- Sfilare le forche dal carico.

6.1 Sollevamento e trasporto

Sollevarlo il transpallet per le operazioni di riparazione o trasporto agganciandolo (con tirante a gancio) in due punti, vale a dire nelle asole (dove presenti) dei rulli anteriori a transpallet alzato oppure in prossimità dei medesimi, e nel punto più alto del telaio sul lato opposto (testata d'appoggio stelo).

La manutenzione o riparazione deve essere eseguita da personale qualificato.

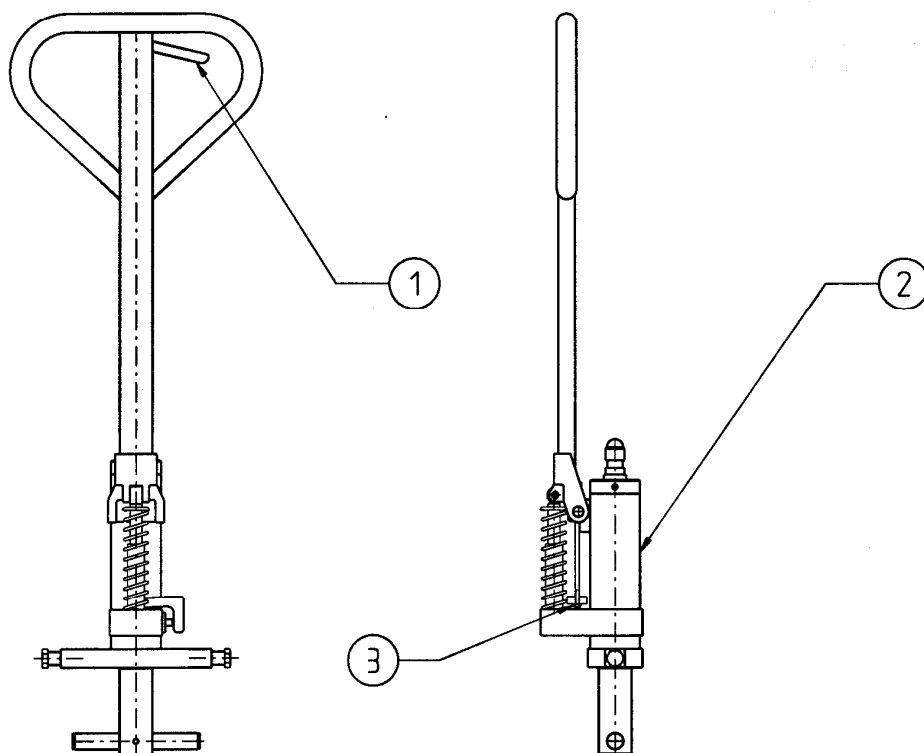
E' vietato movimentare la macchina in altre condizioni.

I carrelli di nostra produzione di tipo "TL", hanno un peso massimo di Kg. 200.

7.1 Regolazioni

7.1.1 POMPA CON COMANDO A LEVA "LA"- "LM"

Se necessario, regolare la corsa della leva (1) di comando della pompa (2) avvitando o svitando l'apposito dado (3).



8.1 Lubrificazione

8.1.1 SNODI PER CARRELLI IN Fe VERNICIATI “V” E ZINCATI “Z”

Tutti gli snodi sono realizzati con boccole autolubrificanti e non necessitano quindi di lubrificazione.

8.1.2 SNODI PER CARRELLI IN ACCIAIO INOX AISI 304 “I”

Gli snodi delle bielle, delle forcelle di supporto rulli e dei tiranti di sollevamento (vedi “ Tavole Ricambi” Pos.205) sono dotati d’ingrassatori, N°4 ogni forca, facilmente individuabili rovesciando il carrello.

Almeno una volta al mese lubrificare con grasso tipo XM 2 ISO.

Tutti gli altri snodi non necessitano di lubrificazione.

8.1.3 POMPA DI SOLLEVAMENTO

Almeno una volta l’anno verificare il livello dell’olio nella pompa (1).

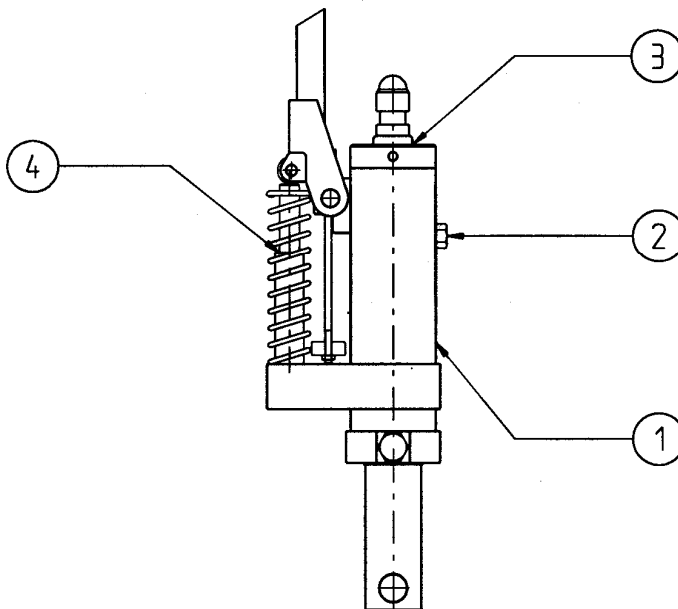
Sollevare il carrello di 20 mm. dalla posizione di massima discesa, svitare il tappo (2) e verificare che il livello dell’olio sia da 1 mm. a 5 mm. sotto al foro d’immissione.

In caso contrario rabboccare con olio idraulico tipo HM 32 ISO.

9.1 Manutenzione

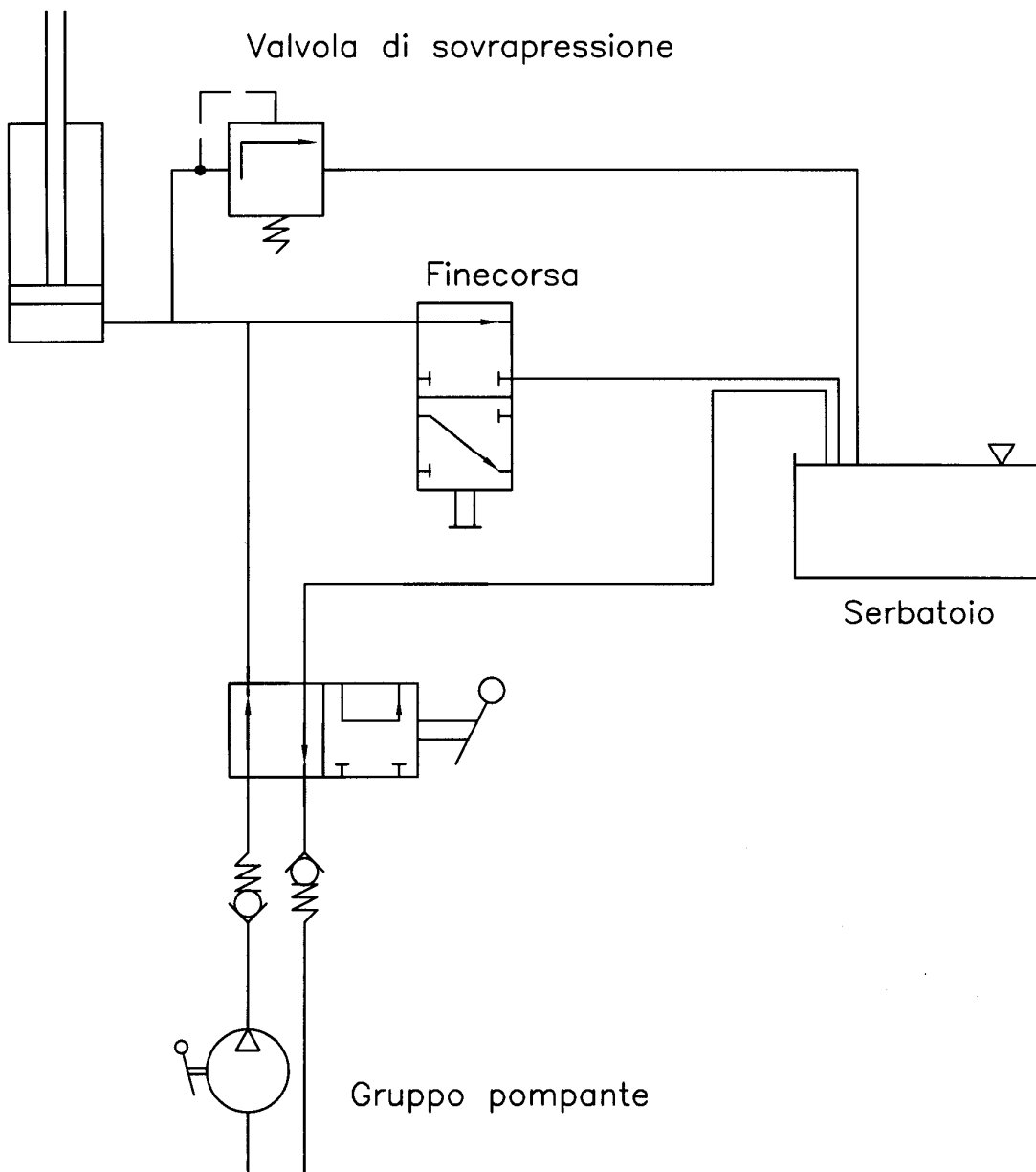
Almeno una volta all'anno verificare lo stato d'usura delle boccole con cui sono realizzati gli snodi del carrello e la tenuta delle guarnizioni (3) e (4) della pompa di sollevamento

**PER QUALSIASI PROBLEMA O GUASTO CONSULTARE IL
"SERVIZIO DI ASSISTENZA TECNICA"**

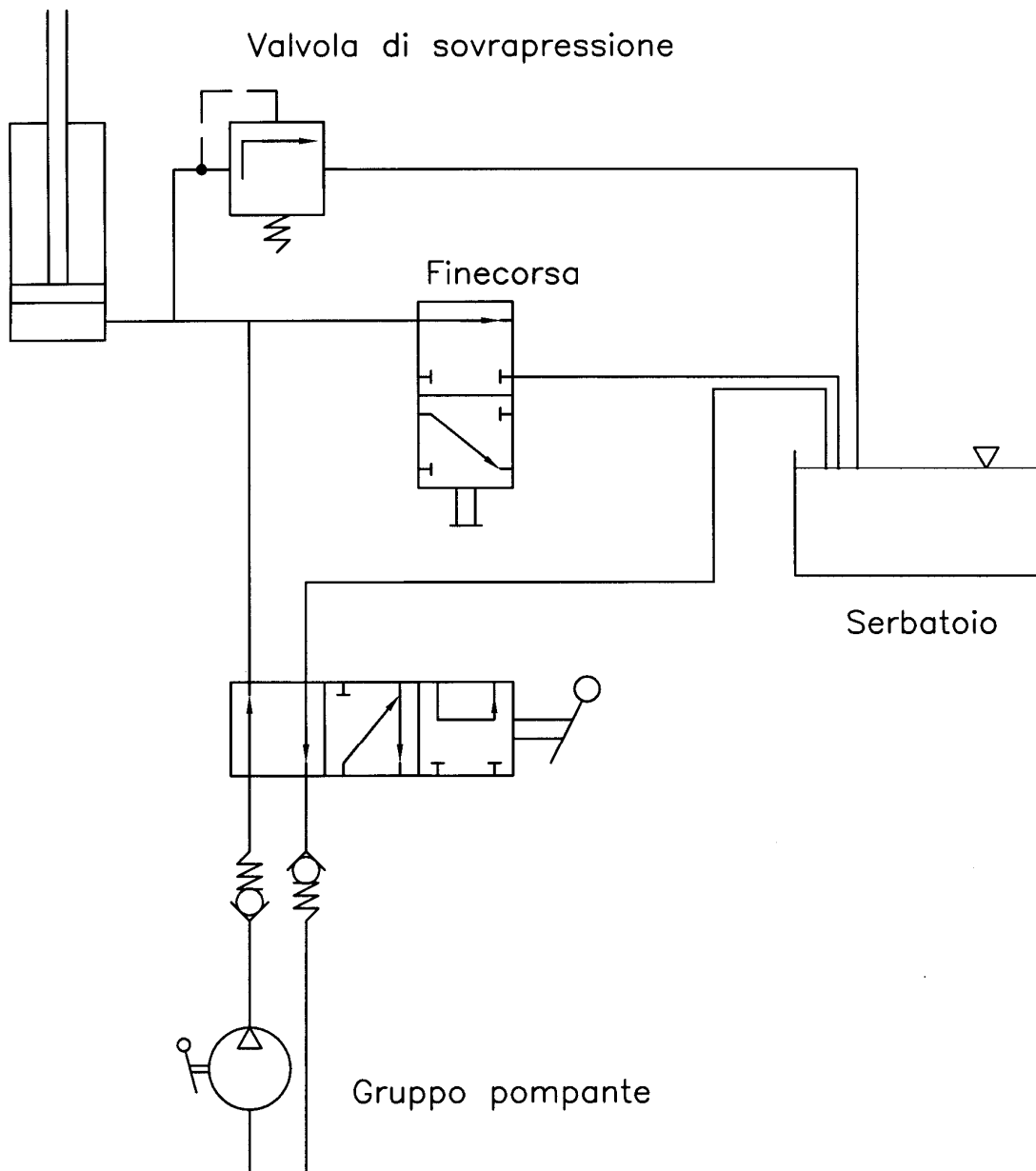


10.1 Schemi idraulici

10.1.1 SCHEMA IDRAULICO POMPA CON COMANDO A PEDALE "P"



10.1.2 SCHEMA IDRAULICO POMPA CON COMANDO A LEVA "LA"



10.1.3 SCHEMA IDRAULICO POMPA CON COMANDO A LEVA "LM"

